



SEVIO

Guida utilizzo con TIA Portal® - Siemens®



Note legali

Il contenuto di questo documento è fornito nello stato in cui si trova. Non vengono fornite garanzie di alcun tipo relative al contenuto. Sevio si riserva il diritto di rivedere questo documento o ritirarlo in qualsiasi momento senza alcun preavviso.

In nessun caso Sevio sarà responsabile per qualsiasi perdita di dati o di reddito o per qualsiasi danno speciale, incidentale e consequenziale o indiretto, in qualsiasi modo causato.

Ulteriori informazioni su Sevio sono disponibili al seguente indirizzo Internet: <https://sevio.it/>.

Revisioni

Revisioni	Data	Descrizione
16_09	01/09/2016	Emissione
17_05	01/05/2017	Prima Revisione
21_12	01/12/2021	Seconda Revisione

Marchi commerciali

Sevio è un marchio commerciale di Sevio S.r.l.. Siemens®, TIA Portal®, sono marchi registrati di Siemens AG. Altri nomi di prodotti e marche sono marchi registrati o marchi commerciali dei rispettivi proprietari.



Indice

Note legali.....	2
Revisioni.....	2
Marchi commerciali.....	2
Prefazione.....	4
Requisiti.....	4
Utilizzo del Sistema Sevio.....	5
Sevio e Siemens.....	6
Configurazione Preliminare.....	7
Accesso remoto PLC.....	8
Accesso remoto HMI.....	9

Prefazione

Il sistema Sevio nasce per fornire al Cliente la soluzione per connettere più reti indipendenti e fisicamente dislocate trasformandole in tante reti Sevio. Ogni Cliente è proprietario di un Reame, ovvero l'insieme di tutte le reti Sevio e delle Postazioni di Controllo (PC, tablet, smartphone).

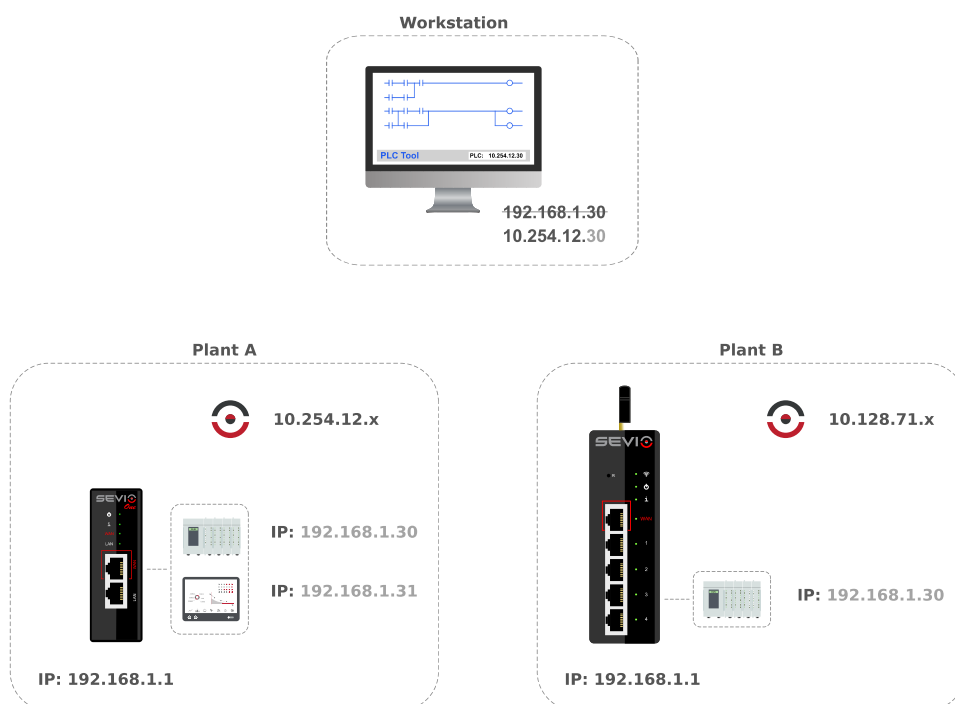
Questo documento descrive come utilizzare il sistema Sevio associato ai prodotti **Siemens**[®] su piattaforma **Tia Portal**[®].

Requisiti

I requisiti fondamentali per l'utilizzo del sistema Sevio con i prodotti **Siemens**[®]:

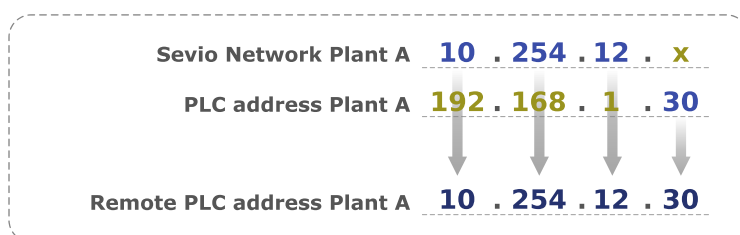
- il Sevio Router;
- il documento Registration Sheet (in dotazione all'interno della confezione Sevio Router);
- un PLC/HMI Siemens[®] dotato di connettività Ethernet;
- un PC dotato di web browser aggiornato e l'applicativo Tia Portal[®] installato;
- Client VPN configurato e connesso (vedi [Configurazione Postazioni di Controllo](#));
- un punto di accesso a Internet.

Utilizzo del Sistema Sevio



Ogni Sevio Router è contraddistinto da una specifica rete Sevio. Nell'esempio sopra riportato, la rete Sevio dell'impianto A è 10.254.12.x, mentre la rete Sevio dell'impianto B è 10.128.71.x.

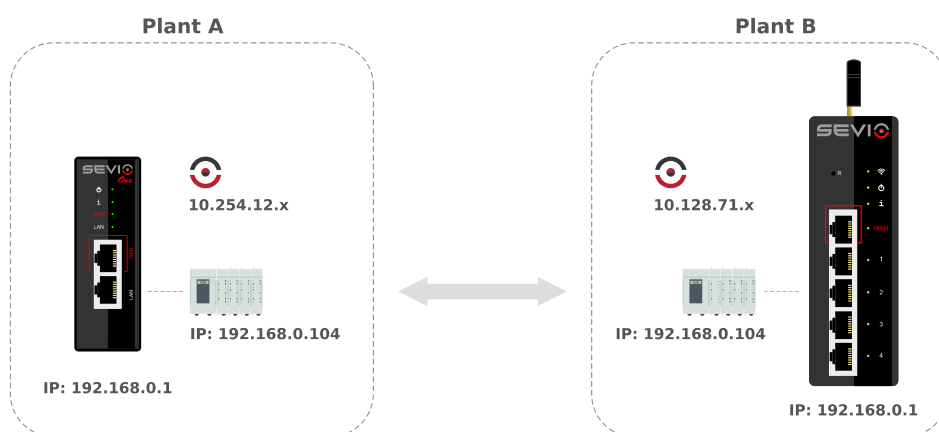
Per accedere dalla Postazione di Controllo al PLC dell'impianto A, è sufficiente combinare i primi tre byte della specifica rete Sevio con il quarto byte dell'indirizzo del PLC:



Sevio e Siemens

Il sistema Sevio permette alle Postazioni di Controllo di raggiungere tutti i dispositivi connessi ai vari Sevio Router.

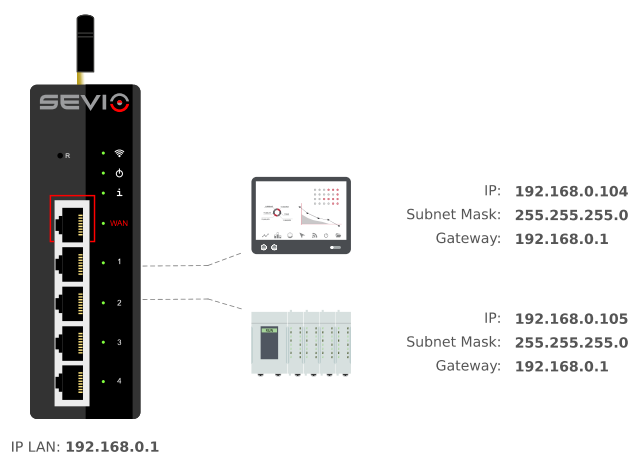
Una delle caratteristiche distintive del Sistema Sevio, è la funzionalità di routing, ovvero consentire la comunicazione tra dispositivi di reti Sevio differenti, facenti parte del medesimo Reame.



Per utilizzare questa funzione è necessario che tutti i dispositivi di automazione, oltre all'indirizzo IP, abbiano impostato l'indirizzo gateway (indirizzo LAN del Sevio Router a cui sono connessi) e i Firewall dei rispettivi Sevio Router siano abilitati.

La comunicazione remota avverrà attraverso le rispettive Reti Sevio.

Nota: I Sevio Router dovranno avere lo stesso profilo firmware.

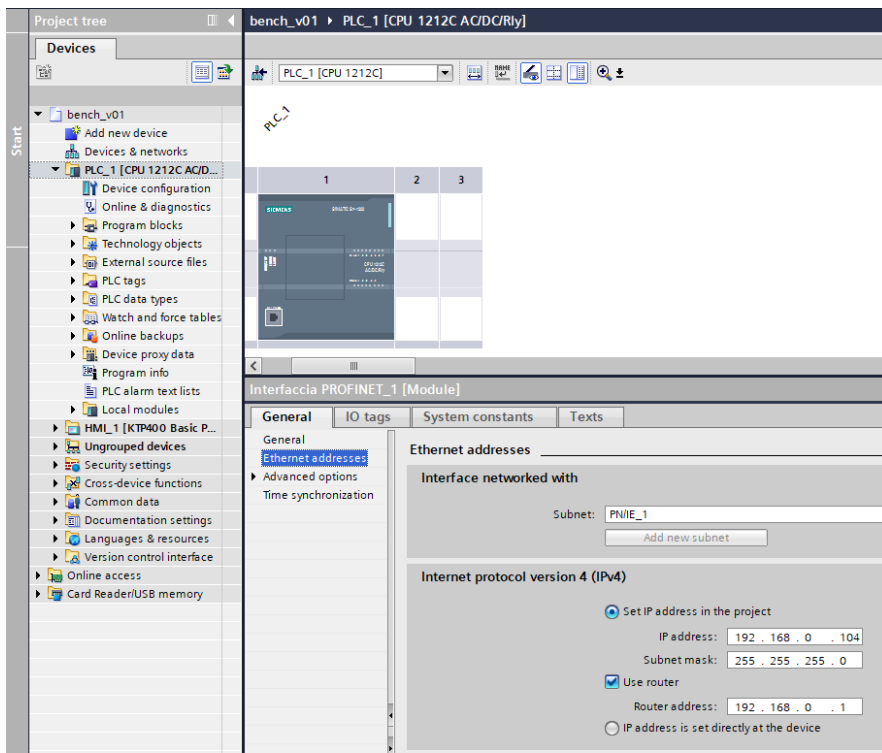


Configurazione Preliminare

La procedura sottostante descrive la configurazione preliminare da eseguire sui dispositivi che dovranno essere accessibili da remoto.

Talvolta Sevio Router viene installato in impianti esistenti da personale non qualificato a compiere modifiche alla configurazione software. Tramite la modalità Masquerade (vedi capitolo Parametri Sevio Router della [Guida Utente](#)) è comunque possibile accedere ai dispositivi da remoto omettendo la configurazione del gateway sul PLC, con la procedura sottostante.

Nota: l'attivazione della modalità Masquerade, impedisce la connessione tra dispositivi d'automazione di impianti geograficamente dislocati.

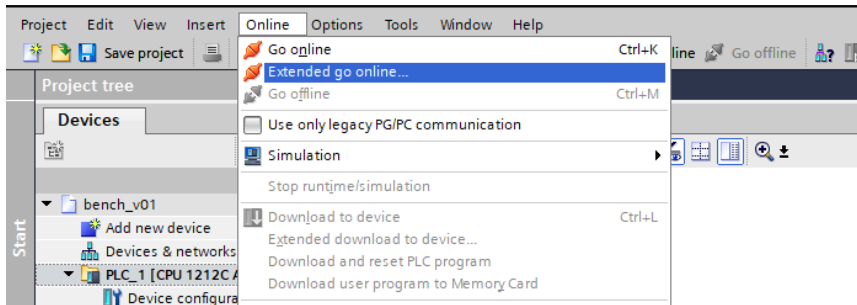


Tramite Tia Portal accedere alla configurazione hardware, individuare l'IP del PLC, in esempio **192.168.0.104**

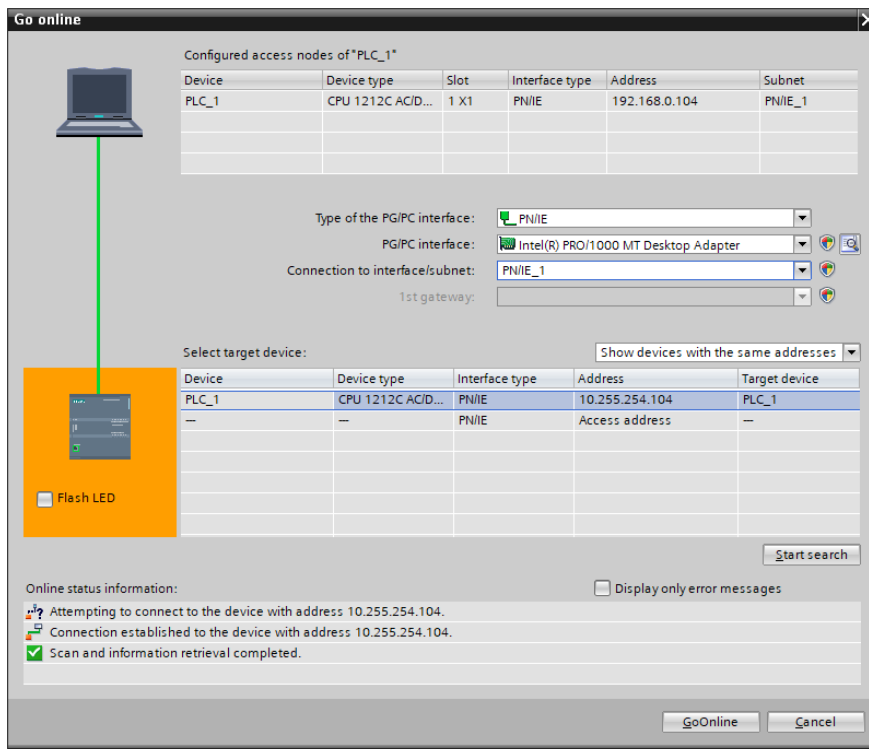
Selezionare **Utilizza Router** ed inserire l'indirizzo LAN Sevio Router assegnato (vedi capitolo Parametri Sevio Router della [Guida Utente](#)), in esempio **192.168.0.1**.

Procedere quindi al download della configurazione hardware tramite connessione locale.

Accesso remoto PLC

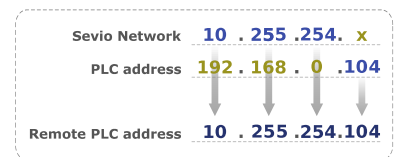


Selezionare il dispositivo a cui si desidera connettersi e accedere al **Collegamento online avanzato**.

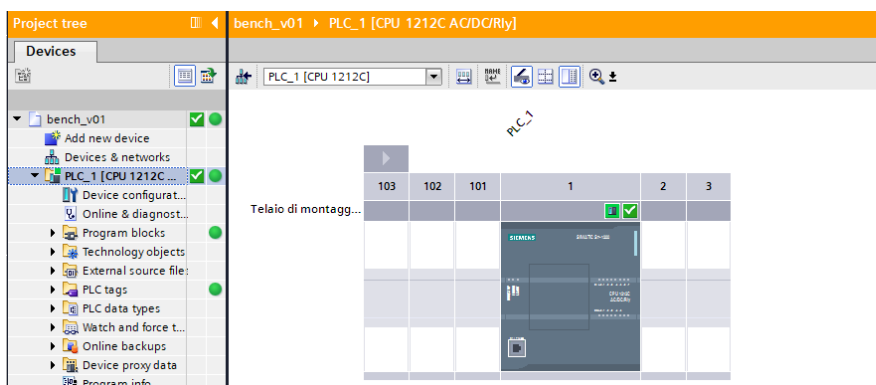


Selezionare la scheda di rete del PC in uso dotata di accesso Internet.

Inserire l'indirizzo remoto del PLC:



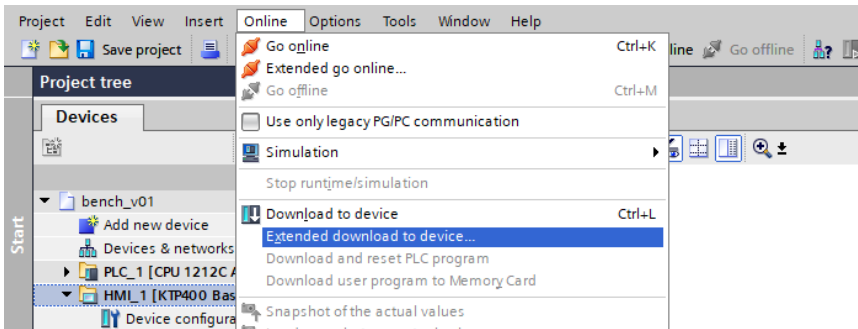
Procedere quindi premendo il pulsante **Collega**.



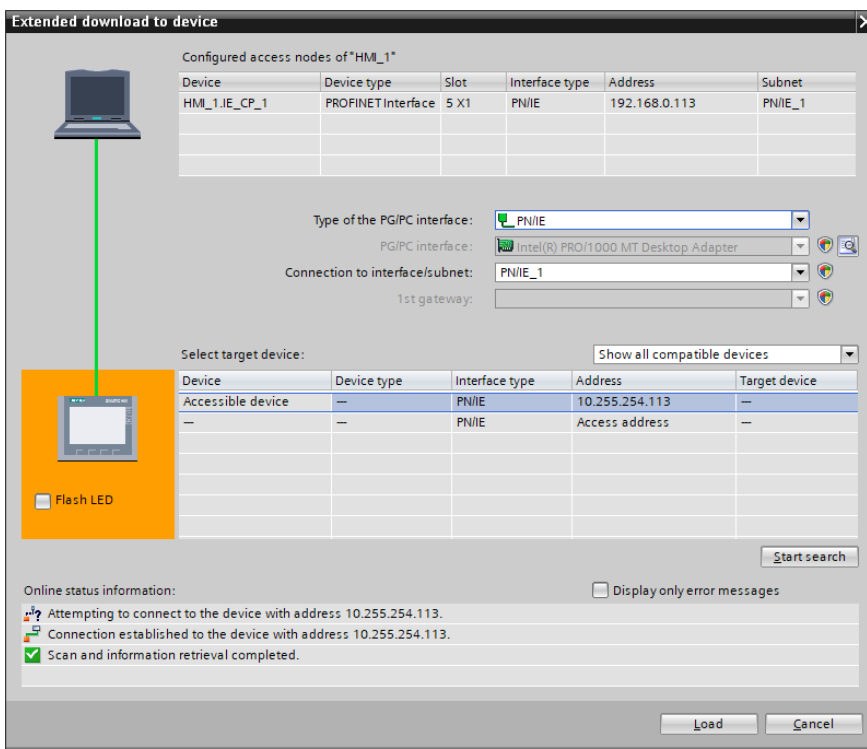
Da questo momento è possibile procedere con qualsiasi attività online.

Al prossimo avvio si manterranno le medesime condizioni di collegamento.

Accesso remoto HMI

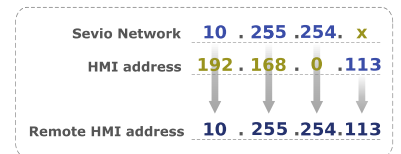


Selezionare il dispositivo a cui si desidera connettersi e accedere al **Caricamento avanzato nel dispositivo.**

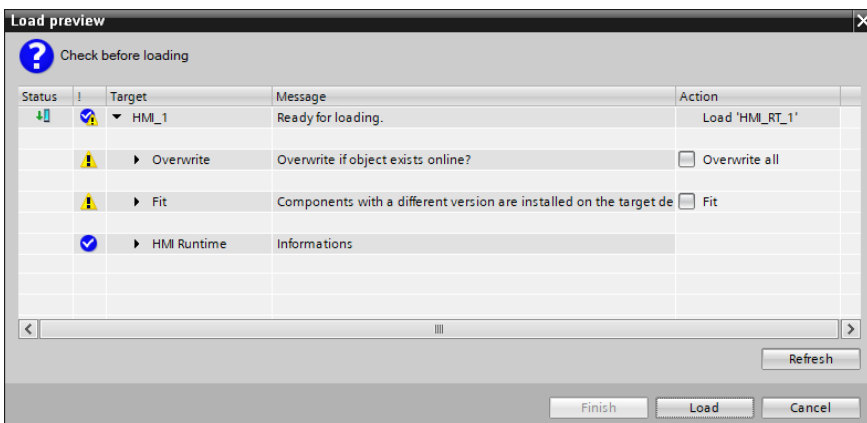


Selezionare la scheda di rete del PC in uso dotata di accesso Internet.

Inserire l'indirizzo remoto del HMI:



Procedere premendo il pulsante **Carica.**



Da questo momento è possibile procedere al caricamento del progetto.

Al prossimo avvio si manterranno le medesime condizioni di collegamento.



Sevio Srl - Via Dei Caniana, 6/A, Bergamo - IT

Tel. +39 0350514333

Assistenza tecnica: support@sevio.it

Ufficio vendite: sales@sevio.it

<https://sevio.it/>