



SEVIO

Guida utilizzo con SICK – FX3 con Flexi Soft Designer®



Note legali

Il contenuto di questo documento è fornito nello stato in cui si trova. Non vengono fornite garanzie di alcun tipo relative al contenuto. Sevio si riserva il diritto di rivedere questo documento o ritirarlo in qualsiasi momento senza alcun preavviso.

In nessun caso Sevio sarà responsabile per qualsiasi perdita di dati o di reddito o per qualsiasi danno speciale, incidentale e consequenziale o indiretto, in qualsiasi modo causato.

Ulteriori informazioni su Sevio sono disponibili al seguente indirizzo Internet: <https://sevio.it/>.

Revisioni

Revisioni	Data	Descrizione
21_12	01/12/2021	Emissione

Marchi commerciali

Sevio è un marchio commerciale di Sevio S.r.l. . FX3, Flexi Soft Designer® sono marchi registrati di SICK AG. Altri nomi di prodotti e marche sono marchi registrati o marchi commerciali dei rispettivi proprietari.



Indice

Note legali.....	2
Revisioni.....	2
Marchi commerciali.....	2
Prefazione.....	4
Requisiti.....	4
Utilizzo del Sistema Sevio.....	5
Sevio e SICK.....	6
FX3 via Flexi Soft Designer®.....	7

Prefazione

Il sistema Sevio nasce per fornire al Cliente la soluzione per connettere più reti indipendenti e fisicamente dislocate trasformandole in tante reti Sevio. Ogni Cliente è proprietario di un Reame, ovvero l'insieme di tutte le reti Sevio e delle Postazioni di Controllo (PC, tablet, smartphone).

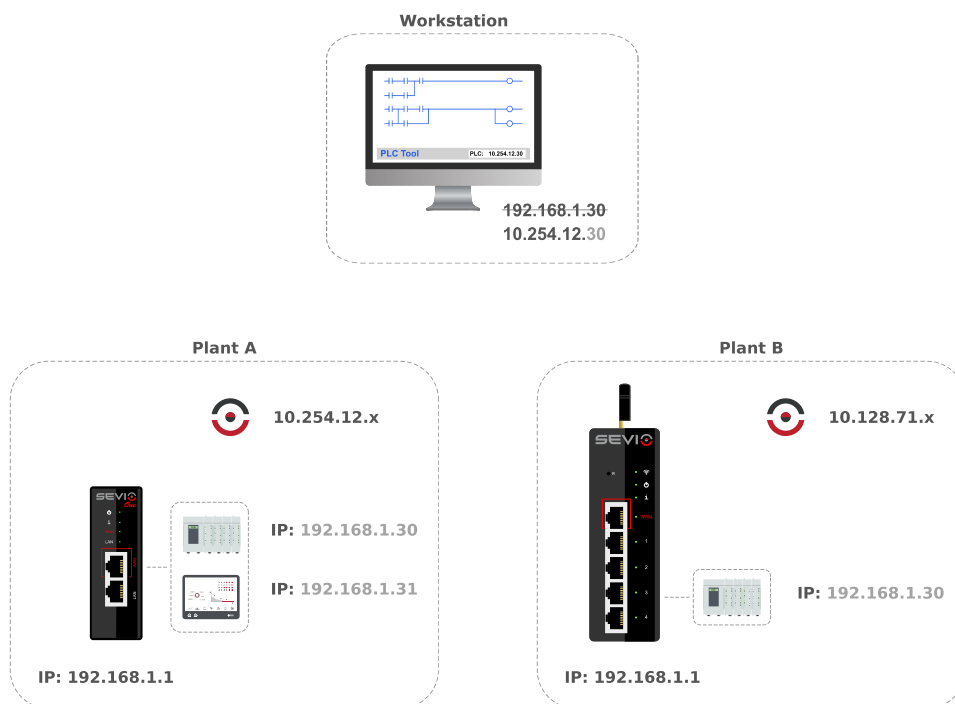
Questo documento descrive come utilizzare il sistema Sevio associato ai prodotti **SICK**.

Requisiti

I requisiti fondamentali per l'utilizzo del sistema Sevio con i prodotti **SICK**:

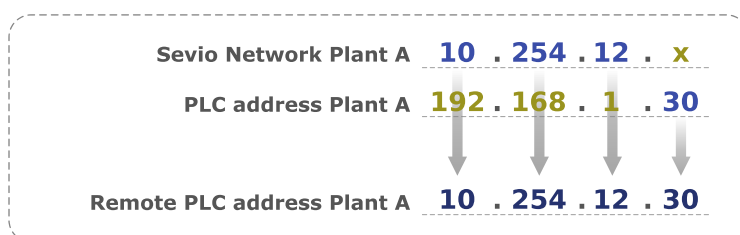
- il Sevio Router;
- il documento Registration Sheet (in dotazione all'interno della confezione Sevio Router);
- una centralina configurabile FX3 SICK dotata di connettività Ethernet;
- un PC dotato di web browser aggiornato e applicativo Flexi Soft Designer® installato;
- Client OpenVPN configurato e connesso (vedi [Configurazione Postazioni di Controllo](#));
- un punto di accesso a Internet.

Utilizzo del Sistema Sevio



Ogni Sevio Router è contraddistinto da una specifica rete Sevio. Nell'esempio sopra riportato, la rete Sevio dell'impianto A è 10.254.12.x, mentre la rete Sevio dell'impianto B è 10.128.71.x.

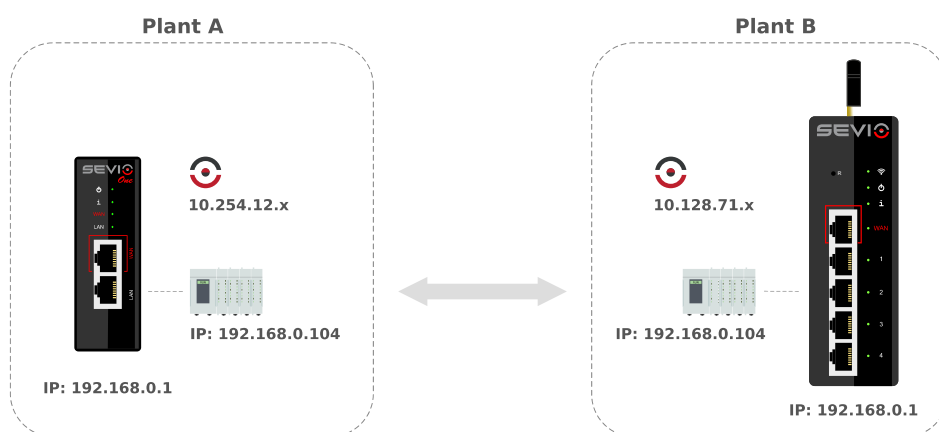
Per accedere dalla Postazione di Controllo al PLC dell'impianto A, è sufficiente combinare i primi tre byte della specifica rete Sevio con il quarto byte dell'indirizzo del PLC:



Sevio e SICK

Il sistema Sevio permette alle Postazioni di Controllo di raggiungere tutti i dispositivi connessi ai vari Sevio Router.

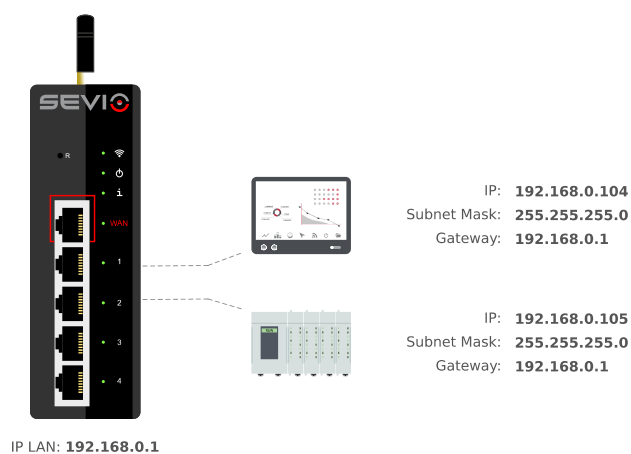
Una delle caratteristiche distintive del Sistema Sevio, è la funzionalità di routing, ovvero consentire la comunicazione tra dispositivi di reti Sevio differenti, facenti parte del medesimo Reame.



Per utilizzare questa funzione è necessario che tutti i dispositivi di automazione, oltre all'indirizzo IP, abbiano impostato l'indirizzo gateway (indirizzo LAN del Sevio Router a cui sono connessi) e i Firewall dei rispettivi Sevio Router siano abilitati.

La comunicazione remota avverrà attraverso le rispettive Reti Sevio.

Nota: I Sevio Router dovranno avere lo stesso profilo firmware.

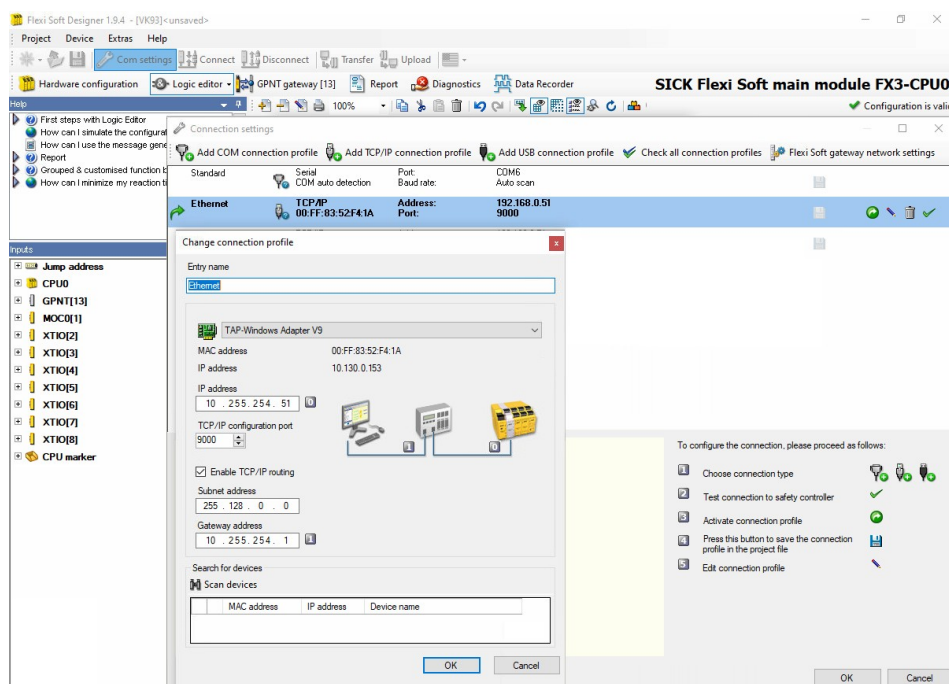


FX3 via Flexi Soft Designer®

La procedura sottostante descrive la configurazione preliminare da eseguire sui dispositivi che dovranno essere accessibili da remoto.

Talvolta Sevio Router viene installato in impianti esistenti da personale non qualificato a compiere modifiche alla configurazione software. Tramite la modalità Masquerade (vedi capitolo Parametri Sevio Router della [Guida Utente](#)) è comunque possibile accedere ai dispositivi da remoto omettendo la configurazione del gateway sulla centralina configurabile, con la procedura sottostante.

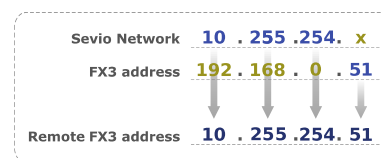
Nota: l'attivazione della modalità Masquerade, impedisce la connessione tra dispositivi d'automazione di impianti geograficamente dislocati.



Tramite l'applicativo accedere a **Com settings, Add TCP/IP connection profile**.

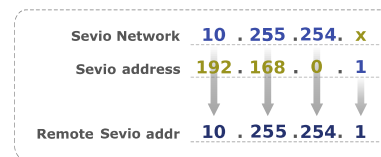
Selezionare l'interfaccia TAP di OpenVPN.

Inserire l'**IP address** remoto del FX3, nell'esempio:

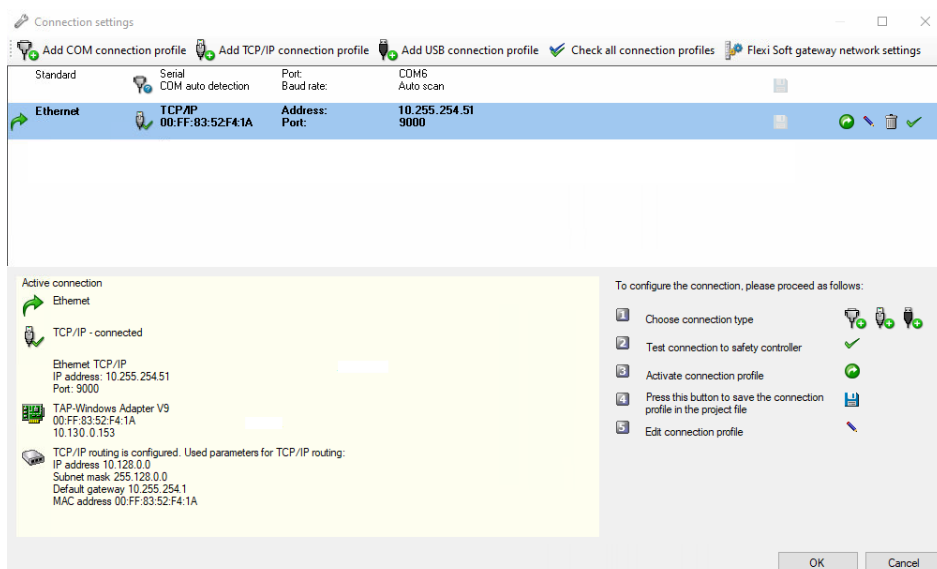


Abilitare flag **Enable TCP/IP Routing**.

Inserire **Subnet Address: 255.128.0.0** e il **Gateway address** remoto (IP LAN Sevio router, vedi [Guida Utente](#)).



Premere **OK**.



Eeguire il **Test Connection**, tramite l'apposito comando.

Premere **OK**.

Click su **Connect**.



Da questo momento è possibile procedere con qualsiasi attività online.



Sevio Srl - Via Dei Caniana, 6/A, Bergamo - IT

Tel. +39 0350514333

Assistenza tecnica: support@sevio.it

Ufficio vendite: sales@sevio.it

<https://sevio.it/>