



SEVIO

Guida utilizzo con Eaton

Note legali

Il contenuto di questo documento è fornito nello stato in cui si trova. Non vengono fornite garanzie di alcun tipo relative al contenuto. Sevio si riserva il diritto di rivedere questo documento o ritirarlo in qualsiasi momento senza alcun preavviso.

In nessun caso Sevio sarà responsabile per qualsiasi perdita di dati o di reddito o per qualsiasi danno speciale, incidentale e consequenziale o indiretto, in qualsiasi modo causato.

Ulteriori informazioni su Sevio sono disponibili al seguente indirizzo Internet: <https://sevio.it/>.

Revisioni

Revisioni	Data	Descrizione
16_09	01/09/2016	Emissione
17_05	01/05/2017	Prima Revisione
21_12	01/12/2021	Seconda Revisione

Marchi commerciali

Sevio è un marchio commerciale di Sevio S.r.l. . Eaton è un marchio registrato. Altri nomi di prodotti e marche sono marchi registrati o marchi commerciali dei rispettivi proprietari.

Indice

Note legali.....	2
Revisioni.....	2
Marchi commerciali.....	2
Prefazione.....	4
Requisiti.....	4
Utilizzo del Sistema Sevio.....	5
Sevio e Eaton.....	6
Configurazione Preliminare.....	7
Accesso remoto - Codesys@3.....	8
Accesso remoto - Galileo@10.....	9

Prefazione

Il sistema Sevio nasce per fornire al Cliente la soluzione per connettere più reti indipendenti e fisicamente dislocate trasformandole in tante reti Sevio. Ogni Cliente è proprietario di un Reame, ovvero l'insieme di tutte le reti Sevio e delle Postazioni di Controllo (PC, tablet, smartphone).

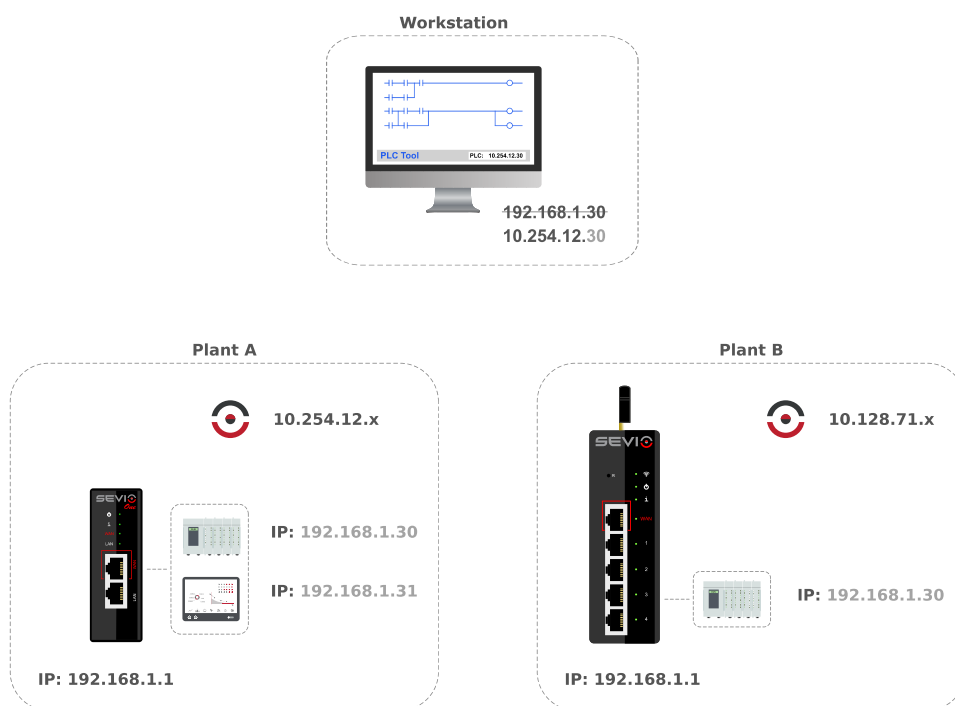
Questo documento descrive come utilizzare il sistema Sevio associato ai prodotti **Eaton**.

Requisiti

I requisiti fondamentali per l'utilizzo del sistema Sevio con i prodotti **Eaton**:

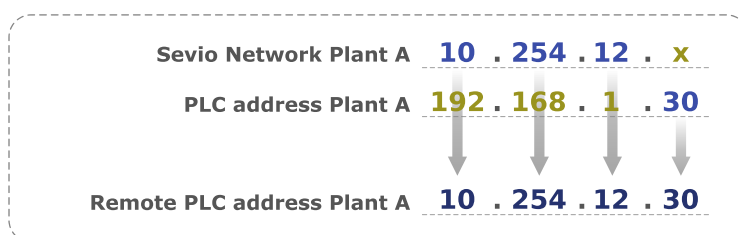
- il Sevio Router;
- il documento Registration Sheet (in dotazione all'interno della confezione Sevio Router);
- un PLC/HMI Eaton dotato di connettività Ethernet;
- un PC dotato di web browser aggiornato e applicativi Eaton installati;
- Client VPN configurato e connesso (vedi [Configurazione Postazioni di Controllo](#));
- un punto di accesso a Internet.

Utilizzo del Sistema Sevio



Ogni Sevio Router è contraddistinto da una specifica rete Sevio. Nell'esempio sopra riportato, la rete Sevio dell'impianto A è 10.254.12.x, mentre la rete Sevio dell'impianto B è 10.128.71.x.

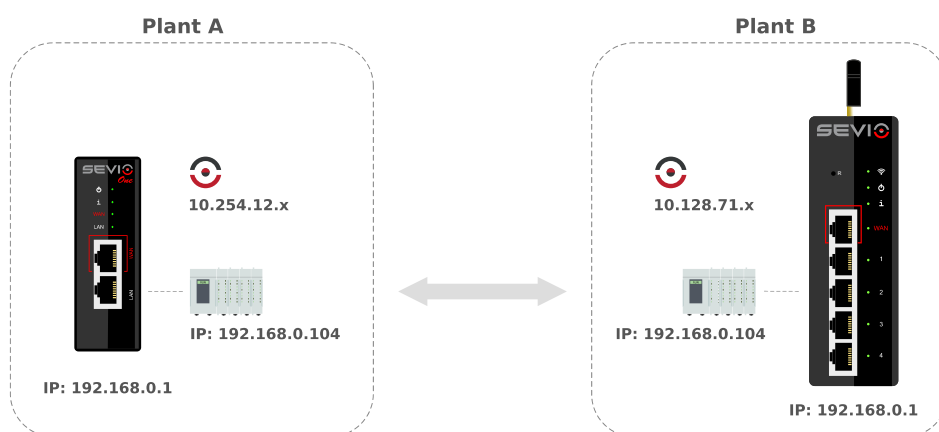
Per accedere dalla Postazione di Controllo al PLC dell'impianto A, è sufficiente combinare i primi tre byte della specifica rete Sevio con il quarto byte dell'indirizzo del PLC:



Sevio e Eaton

Il sistema Sevio permette alle Postazioni di Controllo di raggiungere tutti i dispositivi connessi ai vari Sevio Router.

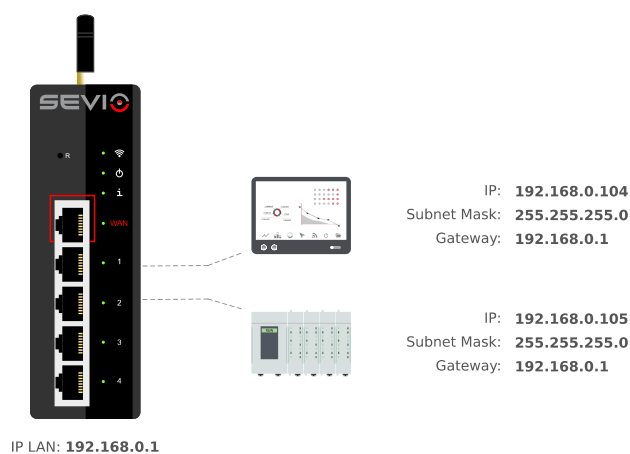
Una delle caratteristiche distintive del Sistema Sevio, è la funzionalità di routing, ovvero consentire la comunicazione tra dispositivi di reti Sevio differenti, facenti parte del medesimo Reame.



Per utilizzare questa funzione è necessario che tutti i dispositivi di automazione, oltre all'indirizzo IP, abbiano impostato l'indirizzo gateway (indirizzo LAN del Sevio Router a cui sono connessi) e i Firewall dei rispettivi Sevio Router siano abilitati.

La comunicazione remota avverrà attraverso le rispettive Reti Sevio.

Nota: I Sevio Router dovranno avere lo stesso profilo firmware.

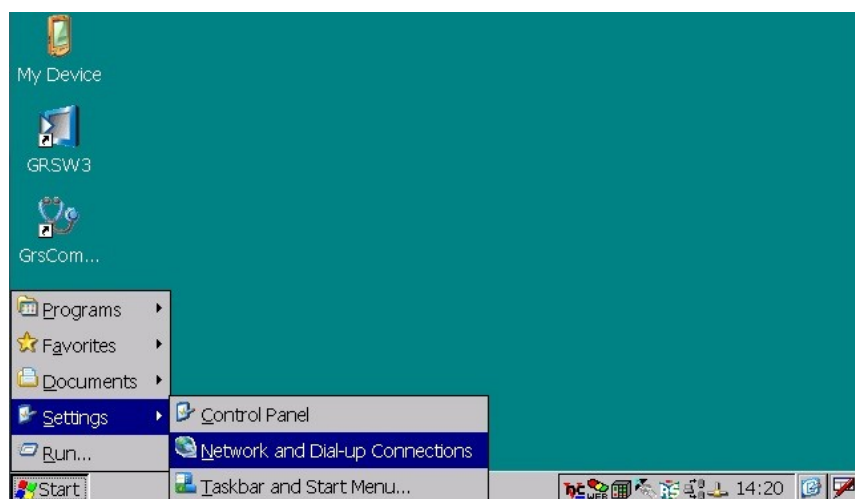


Configurazione Preliminare

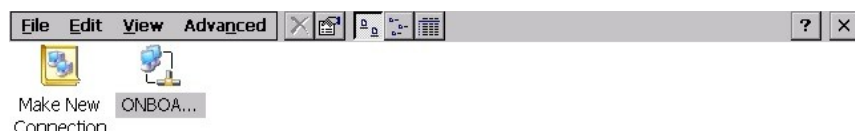
La procedura sottostante descrive la configurazione preliminare da eseguire sui dispositivi che dovranno essere accessibili da remoto.

Talvolta Sevio Router viene installato in impianti esistenti da personale non qualificato a compiere modifiche alla configurazione software. Tramite la modalità Masquerade (vedi capitolo Parametri Sevio Router della [Guida Utente](#)) è comunque possibile accedere ai dispositivi da remoto omettendo la configurazione del gateway sul PLC/HMI, con la procedura sottostante.

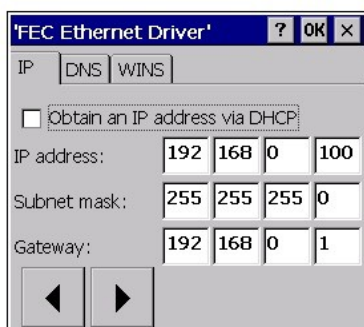
Nota: l'attivazione della modalità Masquerade, impedisce la connessione tra dispositivi d'automazione di impianti geograficamente dislocati.



Avviare il PLC-HMI da sistema operativo Windows CE e accedere alle impostazioni di rete.



Individuare l'Indirizzo IP, nell'esempio **192.168.0.100**.

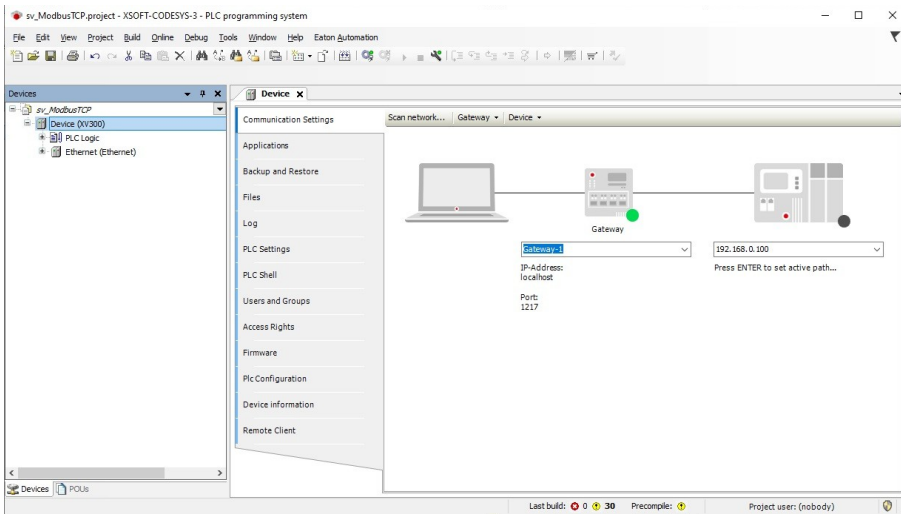


Inserire come Gateway, l'IP LAN del Sevio Router assegnato (vedi capitolo Parametri Sevio Router della [Guida Utente](#)), in esempio **192.168.0.1**.

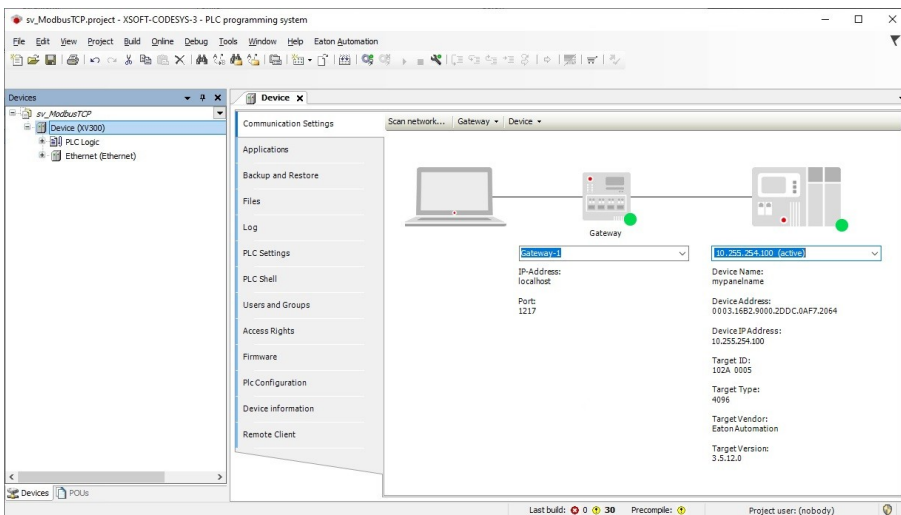
Click **OK**.



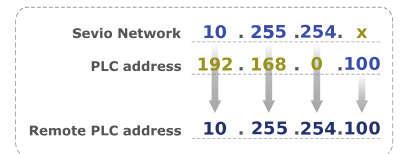
Accesso remoto - Codesys®3



Aggiungere una nuova connessione.

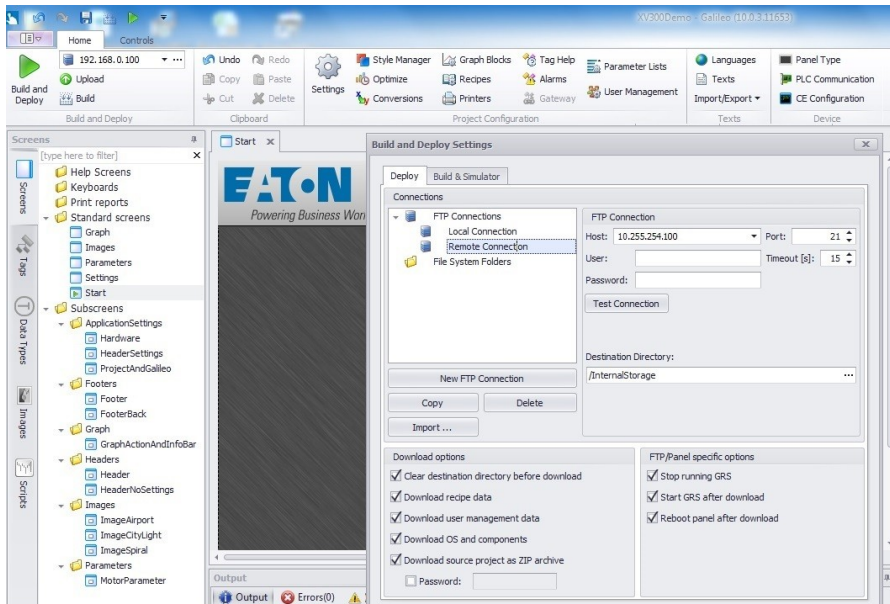


Inserire l'indirizzo remoto del PLC:



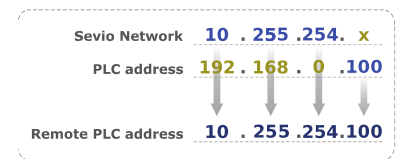
Procedere quindi con il tasto **online**.

Accesso remoto - Galileo®10

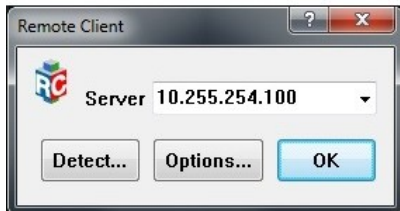


Accedere alla sezione **Build and Deploy**.

Nel campo **Host** inserire l'indirizzo remoto dell'HMI:



Procedere quindi al **Download**, come in una comune connessione locale.



Inserendo l'indirizzo remoto dell'HMI su **Remote Client®** è possibile monitorare lo stato attuale del pannello operatore.



Sevio Srl - Via Dei Caniana, 6/A, Bergamo - IT

Tel. +39 0350514333

Assistenza tecnica: support@sevio.it

Ufficio vendite: sales@sevio.it

<https://sevio.it/>